



Мишко ТУТКОВСКИ
 Национална установа Стоби
 e-mail: mishko.tutko@gmail.com

МОЗАИЧНАТА ДЕКОРАЦИЈА ОД ПРВАТА ФАЗА НА ЕПИСКОПСКАТА БАЗИЛИКА ВО СТОБИ

Клучни зборови: Доцна антика, ранохристијанска археологија, мозаици, Епископска базилика, Гробјанска базилика

Апстракт: Во овој труд ќе бидат презентирани остатоците од мозаиците кои ги краселе подовите во наосот, презвитериумот, нартексот и јужниот кораб од првата фаза на Епископската базилика во Стоби. За разлика од мозаичните подови од втората фаза на базиликата кои се детално анализирани и публикувани, постарата мозаична декорација останува делумно позната на стручната јавност. Заклучно со археолошките ископувања од 2016 година, остатоците од првата фаза на Епископската базилика се целосно откриени и за првпат е овозможено да се изврши детална анализа и компарација на сите мозаични подови од градбата. Во рамките на овој труд ќе бидат изнесени и мислењата за поврзување на мозаичарските ателјеа што работеле во Епископската и во Гробјанската базилика од Стоби, а воедно ќе се осврнеме и на најновите археолошки сознанија што се однесуваат на датирањето на градбата и на мозаичната декорација.

Краток историјат на истражувањата

Постоењето на Епископската базилика во Стоби е утврдено уште во 1916 година од страна на германскиот офицер Халд, кој прв ги забележал остатоците од големата црква¹ која е лоцирана на просторот помеѓу античкиот театар и улицата Via Sacra. Ископувањата на апсидата и на олтарниот дел од црквата биле спроведени во текот на 1918 година од страна на германските војници под раководство на Фриц Крихен, а првичните сознанија од истражувањата ги објавил Ханс Драгендорф, кој истата година го посетил Стоби и импровизираната музејска збирка која била ло-

цирана во седиштето на воениот гарнизон во селото Градско². Првите професионални археолошки ископувања на базиликата започнале во 1924 година од страна на Народниот музеј во Белград. Во неколку кампањи кои се одвивале во периодот од 1924-28³ и 1931-34 година⁴, речиси во целост се откриени трите кораби на црквата, презвитериумот со подземната крипта, нартексот, атриумот и помошните простории кои се лоцирани во северозападниот дел, при што, во нартексот и во јужниот кораб биле откриени мозаични подови⁵. За време на овие истражувања се откриени двата дела од мермерниот надвратник што го украсувал влезот во наосот од втората фаза на црквата, а на

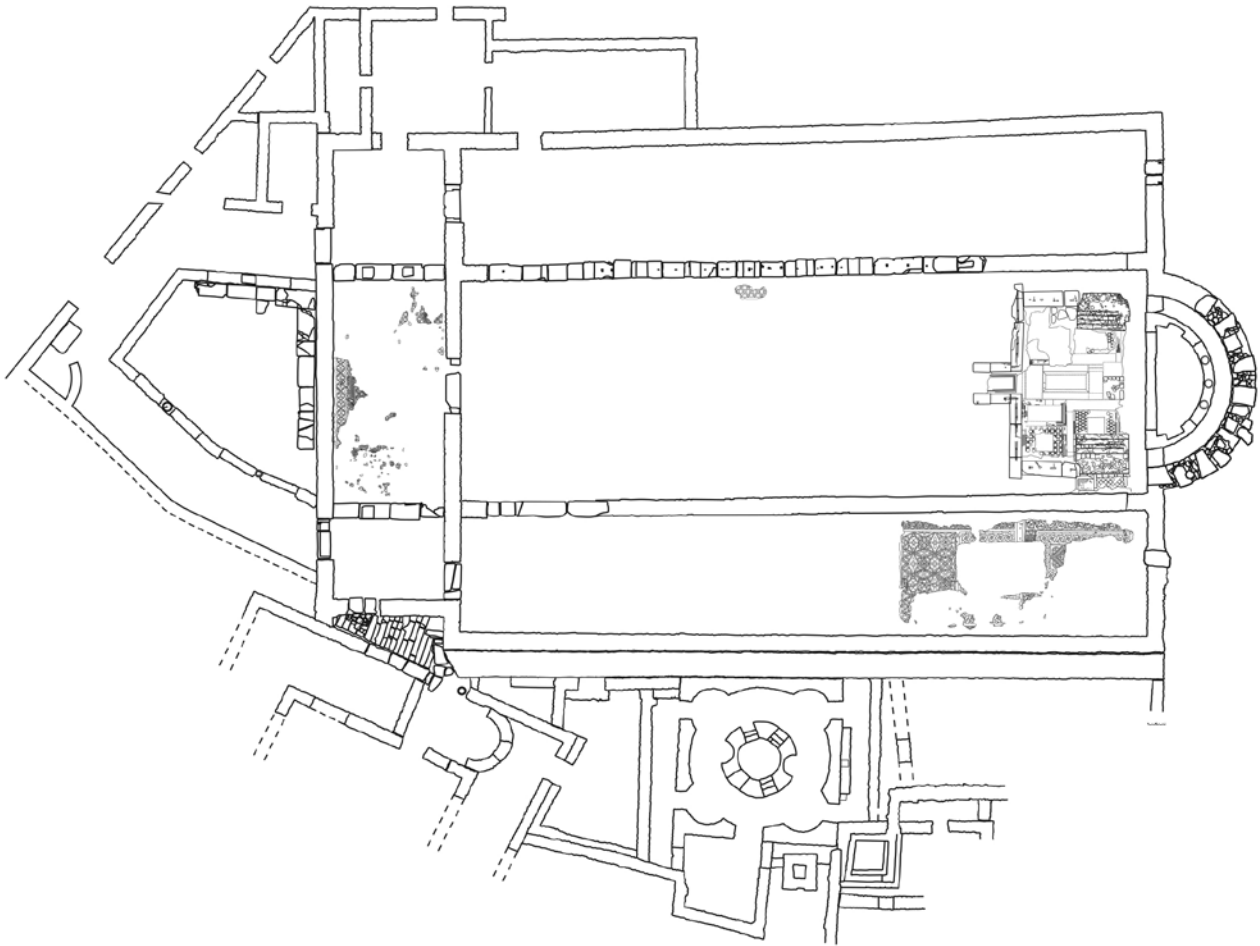
² Драгендорф известува за голем број наоди помеѓу кои и штуко декорација, фрески и мозаици од стаклени тесери кои ги затекнал во Градско. Н. Dragendorff, Archäologische und kunstwissenschaftliche Arbeit während des Weltkrieges in Mazedonien, *Zeitschrift für bildende Kunst* 54 (1919), 266-267.

³ Б. Сарија, Ископавања у Стоби, *ГСНД* 1 (1926), 287-231; Idem, Истраживања у Стобима I: Топографија и историја, *ГСНД* 5 (1929), 1-13; В. Петковић, Годишњи извештај 1927, *ГСКА* 37 (1928), 188-193; Р. Егер, Истраживања у Стобима II: Градска црква у Стобима, *ГСНД* 5 (1929), 14-44; R. Egger, Die städtische Kirche von Stobi, *JÖAI* 24 (1929), 42-87.

⁴ В. Петковић, Годишњи извештај 1931, *ГСКА* 40 (1931), 221-225; Б. Сарија, Нови налази у Епископској цркви у Стобима, *ГСНД* 12 (1933), 11-32; Љ. Мано-Зиси, Ископавања у Стобима 1933 и 1934 године, *Старинар* 10-11 (1935-36), 164-169.

⁵ За истражувањата до 1934 година се објавени повеќе студии кои се однесуваат на архитектурата, архитектонската пластика, мозаиците и ѕидното сликарство од базиликата. Детален преглед на литературата види во: Ž. Radošević, *The Stobi Bibliography, SAS* I (1973), 252-255; R. Kolarik, *The Floor Mosaics of Stobi and their Balkan Context*, PhD thesis, Harvard University, Cambridge, Massachusetts 1982, 39-42, foot. 91.

¹ Von Dr. Hald, *Auf den Trümmern Stobis*, Stuttgart 1917, 19-20, сл.5-6.



Сл.1 Основа на Епископската базилика од Стоби - I фаза. Цртеж - F. Hemans, M. Tutkovski.
 Fig.1 Ground plan of the Episcopal basilica in Stobi - phase I. Drawing by F. Hemans, M. Tutkovski.

кој е врежан киторскиот натпис на епископот Филип⁶.

Археолошките ископувања на Епископската базилика продолжуваат во 1970 година кога започнува Југословенско-американскиот проект за истражување на Стоби. Во периодот од 1970-1980 година е извршена ревизија, доистражување и детално документирање на базиликата и притоа се дефинирани две главни градежни фази кои се огледуваат во архитектурата и во подната декорација. Централниот кораб на базиликата е целосно откриен до подното ниво од втората фаза, во презвитериумот се документирани двете градежни фази и подната декорација од првата фаза, во јужниот кораб се откриени две мозаички фази, во нартексот е отворен мозаичкиот под од втората фаза и се откриени остатоци од постарата мозаичка подлога, а во северниот кораб се дефинира-

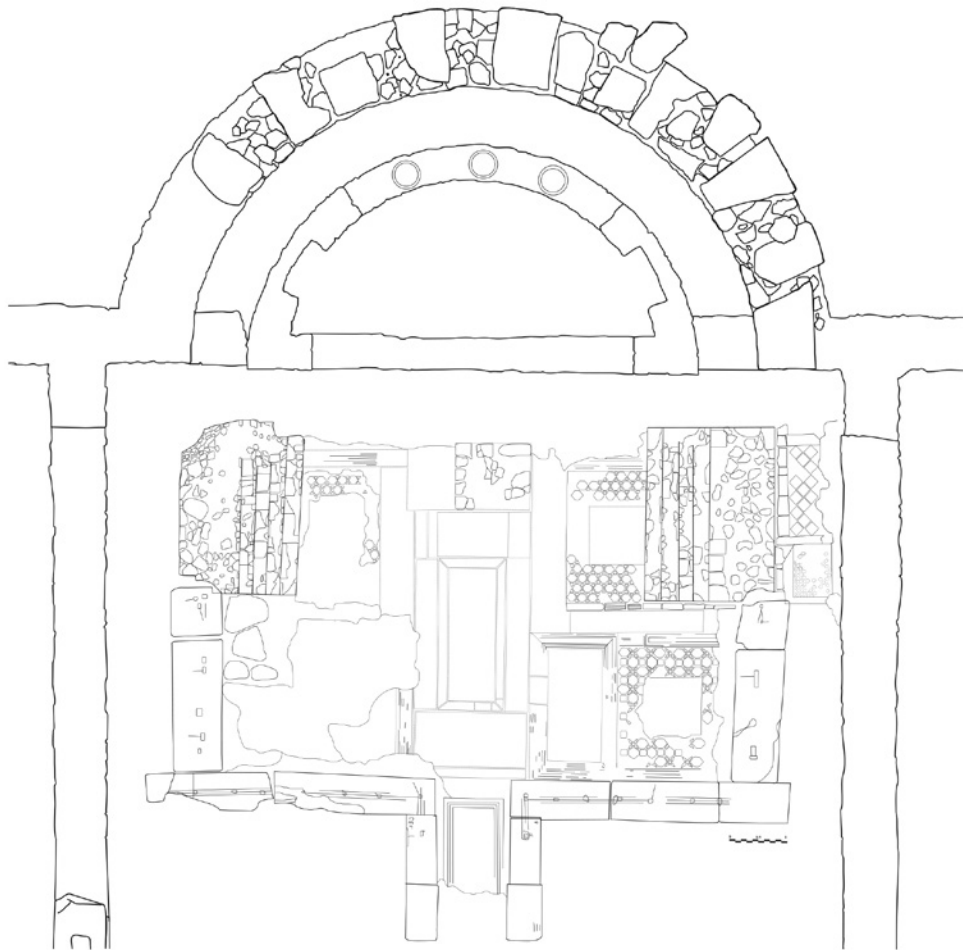
ни остатоците од две подни нивоа⁷. На јужната страна од базиликата е откриена четирилисната крстилница со раскошно декориран ентериер, а преку сондажни ископувања во црквата се откриени и остатоците од Старата епископска базилика, која е лоцирана под нивото на централниот и јужниот кораб од Епископската базилика⁸.

Во следната декада, археолошките ископувања на грандиозната градба ги раководи проф. Блага Алексова од Филозофскиот факултет во Скопје. Во фокусот на истражувањата било откривањето на Старата епископска базилика која е лоцирана

⁷ R. Kolarik, *The Floor Mosaics*, 73-101.

⁸ J. Wiseman & Dj. Mano-Zissi, Excavations at Stobi, 1970, *AJA* 75, No.4 (1971), 398-401; J. Wiseman & Dj. Mano-Zissi, Excavations at Stobi, 1971, *AJA* 76, No.4 (1972), 420-424; J. Wiseman & Dj. Mano-Zissi, Excavations at Stobi, 1972, *AJA* 77, No. 4 (1973), 397-399; J. Wiseman & Dj. Mano-Zissi, Excavations at Stobi, 1973-1974, *JFA* 1, No.1/2 (1974), 142-146; J. Wiseman & Dj. Mano-Zissi, Stobi: A City of Ancient Macedonia, *JFA* 3, No.3 (1976), 283-293; J. Wiseman, Stobi in Yugoslavian Macedonia: Archaeological Excavations and Research, 1977-78, *JFA* 5, No.4 (1978), 395-426.

⁶ Еден дел од мермерниот блок е откриен *in situ* во нартексот на Епископската базилика од Стоби, а другиот дел бил вграден како сполија во една средновековна црква во с. Росоман. Сп. Б. Сарија, *Нови налази*, 25; R. Kolarik, *The Floor Mosaics*, 40.



Сл.2 Основа на презвтериумот со приказ на остатоците од *opus sectile* декорацијата.
Цртеж - М. Петровски, М. Милојевиќ, М. Тутковски.

Fig.2 Ground plan of the presbyterium with the remains of *opus sectile* decoration.
Drawing by M. Petrovski, M. Milojevic, M. Tutkovski.

на 4-4,5 метри пониско ниво од Епископската базилика. За остварување на таа цел, биле отстранети подните нивоа од двете фази во наосот на Епископската базилика, а остатоците од мозаичните подови во презвтериумот и централниот кораб, како и амвонот и мермерните блокови од олтарната преграда биле дислоцирани. За време на ископувањата, во централниот кораб биле откриени и остатоците од подното ниво од првата фаза, вклучувајќи и еден мозаички фрагмент изработен во *opus tessellatum*⁹.

Истражувањата на Епископската базилика продолжуваат во 2016 година кога на просторот под извадениот мозаик од втората фаза во нартексот¹⁰, беа откриени фрагменти од првата мозаич-

ка фаза¹¹, а во 2017-8 година се истражуваше на просторот под подните нивоа од јужниот кораб на базиликата.

Архитектурата и подната декорација од Епископската базилика - фаза I

Епископската базилика има трикорабна основа со полукружна апсида на источната страна и триделен нартекс со странични анекси на запад. Нешто подоцна од изградбата на црквата бил

ложба во 2011 година. M. Tutkovski, The Problem of "Invisible Mosaics": Conservation-Restoration and Visitor Presentation of Architectural Decoration at the Stobi Episcopal Complex, *Proceedings of the 13th conference of the ICCM held in Barcelona in 2017* (2020), 286-288.

¹¹ G. Pavlovski & S. Blaževska, Archaeological Evidence for Earthquakes in Stobi, *Monumenta* Vol.2-3 (2017-2018), 59.

¹² C.S. Snively, *The Early Christian Basilicas of Stobi: A Study of Form, Function, and Location*, Ph.D. Diss., University of Texas at Austin (1979), 96-101, 138-142.

⁹ Подното ниво од првата фаза во наосот на Епископската базилика не е соодветно документирано пред отстранувањето. Единствените информации за текот на ископувањата може да се добијат од теренските дневници NB-137, 139, 141, 143б и 144 кои се архивирани во НУ Стоби.

¹⁰ Мозаикот е изваден од оригиналната местопо-



Сл.3 Презвителиум, јужна половина. Ортофотографија на малтерните отпечатоци од opus sectile декорацијата. Според J. Wiseman & Dj. Mano-Zissi, Stobi: A city of Ancient Macedonia, fig.27.

Fig.3 South part of the presbyterium. Orthophotography showing the mortar imprints of opus sectile decoration. According to J. Wiseman & Dj. Mano-Zissi, Stobi: A city of Ancient Macedonia, fig.27.

дограден и монументалниот атриум кој има неправилна трапезоидна основа и ја зафаќа целата површина од улицата Via sacra до нартексот на базиликата¹². Страничните кораби биле издвоени од наосот со стилобатни сидови со 11 пара столбови и парапетни плочи помеѓу нив, а презвителиумот бил издвоен со преграда од која се сочувани само мермерните блокови врз кои биле поставени парапетните плочи и столпчињата¹³. Од северната и од јужната страна на презвителиумот биле изградени скалести седишта кои го сочинувале синтроносот, а помеѓу нив била лоцирана олтарната трпеза со правоаголна форма. Во апсидалниот дел е лоцирана и подземната крипта до која се стигнува преку два влеза со скалила кои биле поставени зад седиштата од синтроносот. Подот во презвителиумот бил прекриен со камени плочи и со три правоаголни полиња со opus sectile декорација од кои се сочувани единствено отпечатоците во малтерната подлога. Opus sectile декорација била изведена и зад јужните скалила од синтроносот, односно на подот во техниот коридор што водел до подземната крипта¹⁴.

¹³ Ibid., 101-128; R. Kolarik, *The Floor Mosaics*, 44-50.

¹⁴ J. Wiseman & Dj. Mano Zissi, *A City of Ancient Macedonia*, 291-295; J. Wiseman, *Stobi in Yugoslavian*

Од подната декорација во наосот на црквата е сочуван само еден фрагмент од мозаик изведен во opus tessellatum¹⁵ и остатоците од неколку камени плочи кои најверојатно формирале opus sectile декорација¹⁶, а на останатиот простор е откриен само слој од малтер кој бил дел од подната супструкција. Во јужниот кораб е откриена поголема површина прекриена со мозаичен под изведен во opus tessellatum¹⁷, а во централниот дел од нартексот се откриени само фрагменти од мозаичната декорација (сл.1)¹⁸.

Подната декорација во презвителиумот

Во презвителиумот се откриени отпечатоците од малтерната подлога на три мозаички паноа

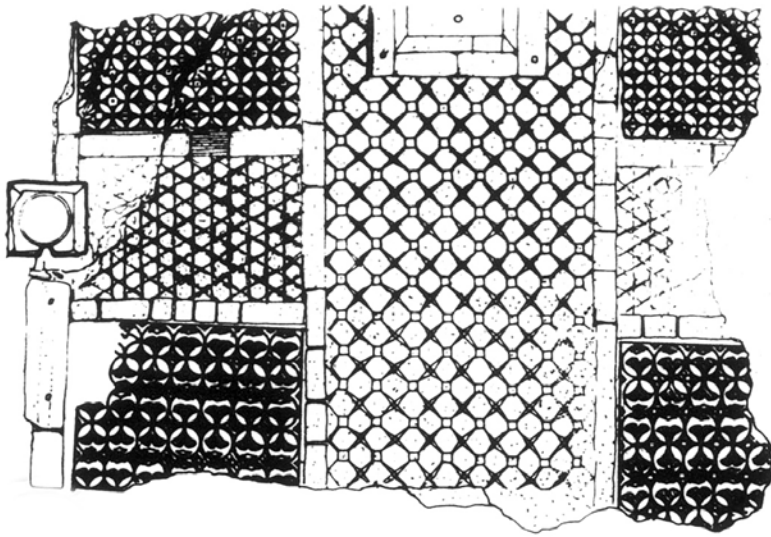
Macedonia, 420-421; B. Aleksova, *The Presbyterium of the Episcopal Basilica at Stobi and Episcopal Basilica in Bargala*, SAS III (1981), 31-32.

¹⁵ Теренски дневник: NB 139, стр.119-121. Архива на НУ Стоби - 1985 год.

¹⁶ J. Wiseman, *Stobi in Yugoslavian Macedonia*, 417-419, fig. 27.

¹⁷ R. Kolarik & M. Petrovski, *Technical observations on mosaics at Stobi*, SAS II, Beograd 1975, 76-79.

¹⁸ G. Pavlovski & S. Blaževska, *Archaeological Evidence*, 58.



Сл.4 Старата епископска базилика во Стоби. Мозаична декорација од третата фаза. Според R. Kolarik, *Mosaics of the Early church*, fig.6.

Fig.4 Old episcopal basilica in Stobi. Mosaic decoration from the 3th phase. According to R. Kolarik, *Mosaics of the Early church*, fig.6.

изведени во *opus sectile* (сл.2). Мозаичките паноа кои биле поставени од двете страни на чесната трпеза, односно пред седиштата од синтроносот, имаат идентичен дизајн кој е оформен со мултиплицирање на шестокраки (Давидови) ѕвезди кои се оформени од хексагонални полиња обиколени со мали триаголници. Третото мозаичко пано е лоцирано во југозападниот дел од презвителиумот и неговата декорација се состои од мрежа на октогони во интерсекција кои формираат низи од четирикраки ѕвезди и квадрати (сл.3). Кон овие мозаици го приклучуваме и мозаичкото пано што е откриено на подот од јужниот коридор што водел до подземната крипта во презвителиумот на црквата. Мозаикот бил изведен во *opus sectile* од кој се сочувани само неколку плочи и отпечатоци во малтерната подлога кои формираат едноставна декоративна шема од типот „шах поле“¹⁹.

Мозаичките паноа од презвителиумот имаат идентичен дизајн со *opus sectile* декорацијата која е изведена во презвителиумот на Старата епископска базилика (сл.4) (октогони во интерсекција и шестокраки ѕвезди). Имајќи предвид дека плочите од декорацијата на Старата базилика биле внимателно извадени од оригиналната местоположба пред уништувањето на црквата, може да претпоставиме дека истите биле реупотребени за изведба на подната декорација во презвителиумот на новата Епископска базилика²⁰.

Мозаик во наосот

Единствениот мозаички фрагмент што потекнува од првата фаза во наосот на базиликата има неправилна издолжена форма со димензии од 156 x 75см. Мозаикот е изработен во *opus tessellatum* од неправилно сечени тесери кои имаат димензии од 1.2 до 1.8 см. За изработка на мозаичките тесери се искористени само четири видови камења: бел и розовкав мермер, зеленикав песочник и црно-зеленикав серпентинит. Тесерите биле втиснати во тенок слој од бел варов малтер кој бил поставен над нуклеусот, односно врз слојот од хидростатен малтер, а за време на ископувањата од 1985 година биле откриени и остатоците од рудусот²¹.

Мозаикот има едноставна геометриска декорација што се состои од единечна низа на октогони во интерсекција кои се поставени меѓу две бели ленти (сл.5). Со пресеците на октогоните се формираат низи од хексагонални и квадратни полиња кои се исполнети со розовкави или зеленикави тесери. Местоположбата и ориентацијата на овој мозаички фрагмент, како и самата декорација, укажуваат дека станува збор за еден мал сегмент од северната бордура која ја врамувала мозаичката декорација во наосот.

Геометрискиот дизајн со октогони во интерсекција се среќава и на мозаикот од нартексот

¹⁹ J. Wiseman & Dj. Mano Zissi, *A City of Ancient Macedonia*, 291-295, fig.27; J. Wiseman, *Stobi in Yugoslav Macedonia*, 417-419, fig. 27; B. Aleksova, *The Presbyterium of the Episcopal Basilica*, 31-32, fig.1,4.

²⁰ R. Kolarik, *The Floor Mosaics*, 48, foot.127, посочува само еден дизајн кој се повторува кај двете базилики; Eadem, *Mosaics of the Early Church at Stobi*, *DOP* 41, fig. 6.

²¹ Мозаикот е откриен во сонда 85-2 која е лоцирана во северо-западниот дел од наосот на црквата. Единствените информации за откривањето на овој мозаик се содржани во теренските белешки на истражувачите: *Note Book* 139, стр.119-121, 131-135, Архива на НУ Стоби - 1985 год. Мозаичкиот фрагмент е конзервиран, реставриран и складиран во депото за мозаици на НУ Стоби во 2020 година.



Сл.5 Мозаички фрагмент од наосот на Епископската базилика. Фотографија - М. Тутковски.

Fig.5 Mosaic fragment from the nave of the Episcopal basilica. Photography by M. Tutkovski.

на Епископската базилика - I фаза, и во западниот коридор од Теодосијанската палата, но сепак, кај посочените мозаици, октогоните ја исполнуваат внатрешноста од мозаичките полиња, а единствено во наосот на Епископската базилика тие се искористени за декорација на бордурата. Територијално најблиските аналогии на бордури кои се оформени со низи од октогони се среќаваат на мозаиците од егзонартексот на Малата базилика и Епископската резиденција од Хераклеја Линкестис²², како и на мозаиците од наосот од базиликата кај Дебој-I фаза и во крстилницата на Јужната базилика од локалитетот Плаошник во Охрид²³.

Мозаик во јужниот кораб

Остатоците од мозаичната декорација се откриени во источниот дел од коработ за време на истражувањата од 1970 и 1972 година²⁴, а притоа не се откриени докази дека овој мозаик ја зафаќал целата површина од коработ. Мозаикот е изработен во *opus tessellatum* од неправилно оформени

тесери кои имаат димензии од 1,5 до 2 см, а по-ретко се среќаваат и поголеми тесери со пречник до 3,2 см. Поситни тесери со правилни форми и димензии од 0,8 до 1 см се искористени за изработка на двата натписа инкорпорирани во мозаичкиот дизајн. Мозаичките тесери се изработени од четири видови камења: бел мермер, зеленикав песочник, розовкав мермер и црно-зеленикав серпентинит.

Првиот слој од мозаичката супструкција во јужниот кораб е статуменот кој се состои од аморфни камења поставени на набиена земја. Статуменот е покриен со варов малтер со крупна гранулација (рудус), со што вкупната висина на двата слоја достигнува околу 15 см. Над нив е поставен нуклеусот, односно слој од хидростатен малтер со висина од 5-6 см, врз кој има уште еден тенок слој од бел варов малтер во кој се втиснати мозаичките тесери²⁵.

Мозаичкиот аранжман се состои од три правоаголни паноа со геометриска декорација (сл.6)²⁶. Мозаичкото пано од западната страна е декорирано со мрежа од ромбови и квадрати кои се исполнети со разни геометриски мотиви. Подолжните низи од ромбоидни полиња се декорирани со крстовидни арабески, а попречните низи се исполнети со поедноставни крстовидни орнаменти кои се оформени од елипсоидни и срцевидни мотиви

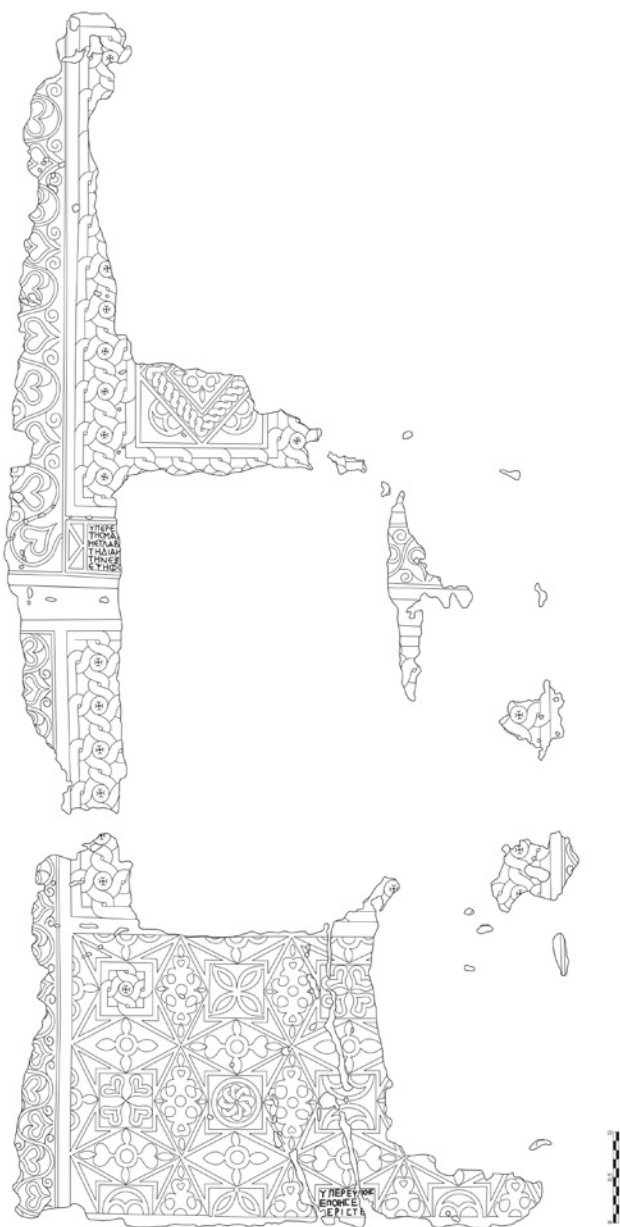
²² И. Микулчиќ, *Хераклеја Линкестис. Антички град во Македонија*, Скопје 2007, 104,122.

²³ М. Тутковски, *Ранохристијанските мозаици од Охрид*, Скопје 2014, 70-71, 115-117.

²⁴ J. Wiseman & Dj.ManoZissi, *Excavations at Stobi*, 1970, 398-401; J. Wiseman & Dj.ManoZissi, *Excavations at Stobi*, 1972, 397-398. Мозаикот е разделен на 40 сегменти и изваден од оригиналната местоположба во 1975/6 година, а во текот на 2018-19 година, сите мозаички сегменти се конзервирани и поставени на нови носачи, по што се складирали во депото за мозаици на НУ Стоби.

²⁵ R. Kolarik & M. Petrovski, *Technical observations*, 76-78, fig.11.

²⁶ Детална дескрипција на мозаикот од јужниот кораб е дадена во: R. Kolarik & M. Petrovski, *Technical observations*, 76-79; R. Kolarik, *The Floor Mosaics*, 76-80.



Сл.6 Цртеж на мозаикот од јужниот кораб.
Изработил - М. Тутковски.
Fig.6 Drawing of the mosaic from the south aisle.
Drawing by M. Tutkovski.

со круг во средината. Квадратните полиња се исполнети со разни геометриски орнаменти какви што се пелтиси, четирилисни мотиви, розета со осум преплетени јамки и преплет на криволиниски триаголници со кружно поле во средината. Во централниот дел од западната страна на мозаичкото пано е изведен и дедикаторски натпис кој е поставен во три редови (сл.7):

ΥΠΕΡΕΥΧΗΣ
ΕΠΟΙΗΣΕΝ
[Π]ΕΡΙΣΤΕ[ΡΙΑ]²⁷

²⁷ J. Wiseman & Dj.ManoZissi, Excavations at Stobi,



Сл.7 Јужен кораб - мозаичко пано со натпис.
Фотографија - М. Тутковски.
Fig.7 South aisle - mosaic panel with inscription.
Photography by M. Tutkovski.

Натписот е изведен на грчки јазик и гласи: „ὕπερευχῆς ἐποίησεν Περιστερία“ а во превод значи: „Заради завет го направи Перистерија“²⁸.

Од средишното поле се сочувани само фрагменти од внатрешната бордура која е изведена како низа од преплетени криволиниски триаголници кои формираат кружни полиња декорирани со малтешки крстови. Од јужната страна на двете мозаички паноа се сочувани фрагменти од бордурата која била замислена како низа од стилизирани бршленови лисја.

Мозаичкото пано од источата страна е сочувано во фрагменти, но според видливите елементи, може да се претпостави неговиот дизајн кој најверојатно се состоел од четири правоаголни полиња кои биле врамени со заедничка бордура изведена од преплет на криволиниски триаголници. Делумно е сочувано само едно поле во кое има впишан ромб кој е оформен од guilloche лента. Ромбоидното поле било декорирано со крстовидна арабеска, а од четирите страни биле поставени пелтиси. Мозаичкото пано било врамено со низа од бршленови лисја која е прекината на западната страна со едно правоаголно, tabula ansata поле во кое е изведен натпис во шест редови (сл.8):

1970, 399, го толкуваат името од натписот како [Π]ερίστε[ρίας], но, сепак, во мозаичкото поле во кое е поставен натписот нема простор за уште една буква.

²⁸ Ibid., 399; R. Kolarik, *The Floor Mosaics*, 80, foot. 342; И. Петровска, Два ранохристијански дедикаторски натписа од Стоби, *МН* 34-35 (2009), 154.



Сл.8 Јужен кораб - мозаичко пано со натпис.
 Фотографија - М. Тутковски.
 Fig.8 South aisle - mosaic panel with inscription.
 Photography by M. Tutkovski.

ΥΠΕΡΕΥ[ΧΗΣ]
 ΤΗΣΜΑΤ[ΡΩΝΑΣ]
 ΗΕΥΛΑΒ[ΕΣΤΑ]
 ΤΗΔΙΑΚ[ΟΝΙΣΣΑ]
 ΤΗΝΕΞ[ΔΡΑΝ]
 ΕΨΗΦΩ[ΣΕΝ]

Натписот е изведен на грчки јазик и гла-
 си: „ὕπερ εὐ[χῆς] τῆς ματ[ρώνας] ἠεὺλαβ[εστά]
 τηδιακ[όνισσα] τὴν ἐξέ[δραν] ἐψήφω[σεν], а во
 превод би значело: „Заради завет од матроната,
 најпобожната ѓаконка ја поплочи екседрата со
 мозаик“²⁹.

Мозаичкиот аранжман од јужниот кораб е
 оформен од геометриски дизајни со разновидни
 мотиви кои се изведени со прецизни цртежи и ре-
 лативно складни форми. Набљудуван во целост,
 мозаикот има едноставен и хармоничен изглед
 кој е доловен со умешно комбинирање на гео-
 метриските мотиви и орнаменти кои се обликува-
 ни со скромна колористичка палета од само чети-
 ри бои (сл.9).

Декоративните аранжмани и геометриските
 мотиви од мозаикот во јужниот кораб се повто-
 руваат и кај мозаикот од наосот на Гробјанската

²⁹ J. Wiseman & Dj.ManoZissi, Excavations at Stobi, 1972, 397; И. Петровска, op.cit., 154.



Сл.9 Изглед на мозаикот од јужниот кораб по кон-
 зервацијата во 2019 г. Фотографија - М. Тутковски.
 Fig.9 Mosaic from the south aisle after conservation
 in 2019. Photography by M. Tutkovski.

базилика. Дизајнот на западното мозаичко поле
 кое е оформено од мрежа на ромбови и квадрати
 декорирани со разновидни геометриски мотиви е
 буквално пресликан и во наосот на Гробјанската
 базилика (сл.10)³⁰, а речиси идентичен дизајн и
 мотиви се аплицирани и на мозаикот од престо-
 рија 6 во Теодосијанската палата³¹. Уште еден де-
 коративен елемент кој се повторува кај мозаиците
 од Гробјанската и Епископската базилика е специ-
 фичниот преплет на криволиниски триаголници
 со малтешки крстови, а кон овие паралели треба
 да се додаде и сознанието дека двата мозаици се
 изработени од тесери со исто геолошко потекло
 и колорит³². Поаѓајќи од досегашните сознанија

³⁰ R. Kolarik, *The Floor Mosaics*, 22-27. Мозаикот од наосот на Гробјанската базилика е речиси целосно уништен. Единствената сочувана фотографија од овој мозаик е публикувана во 1919 год: Н. Dragendorff, *Archäologische*, 262.

³¹ Ibid., 214-216; М. Тутковски, *Античките мозаици од Стобу*, Стоби 2019, сл.3.

³² R. Kolarik & M. Petrovski, *Technical observations*, 76-79.



Сл.10 Изглед на мозаикот од наосот на Гробјанската базилика во Стоби. Според H. Dragendorff, *Archäologische*, 262.

Fig.10 Mosaic from the nave of the Cemetery basilica at Stobi. According to H. Dragendorff, *Archäologische*, 262.

за мозаиците кои ги краселе подовите во јужниот кораб на Епископската базилика и во наосот на Гробјанската базилика може да констатираме дека се дела на исто мозаичарско ателје.

Мозаик во нартексот

Централната просторија од нартексот била исполнета со мозаична декорација од која се сочувани повеќе фрагменти со разни димензии (сл.11-12). Мозаикот е изработен во *opus tessellatum* од неправилно оформени тесери со димензии од 1,3 до 2 см. Тесерите се изработени од бел мермер, жолтеникав до црвеникав туф, розикав мермер и црно-зеленикав серпентинит. Подлогата на мозаикот се состои од повеќе слоеви кои започнуваат со еден слој од глина кој е искористен за нивелација на просторот, а над него е поставен статуменот кој има висина од околу 20 см. Над статуменот има слој од бел варов малтер, односно рудус со висина од 7-8 см, а над него е нуклеусот кој е изработен од хидростатен малтер со висина од околу 4-5 см. Нуклеусот е прекриен со тенок слој од бел варов малтер во кој се втиснати мозаичките тесери (сл.13).

Мозаичките фрагменти кои се откриени во нартексот се доволни за извршување на делумна реконструкција на мозаичкиот дизајн кој се состоел од 10 квадратни паноа аранжирани во два реда (сл.14). Надворешната бордура на мозаикот е замислена како широка лента со низа од кругови кои се исполнети со срцелист и пелтис. Мотивите се оформени од тенки бели ленти со црни контури, а внатрешноста е исполнета со окерасти и розовкави тесери. Следната бордура која ги врамува сите мозаички паноа е од типот „bead and reel“, односно низа од наизменично поставени елипсовидни мотиви поставени на црна заднина.

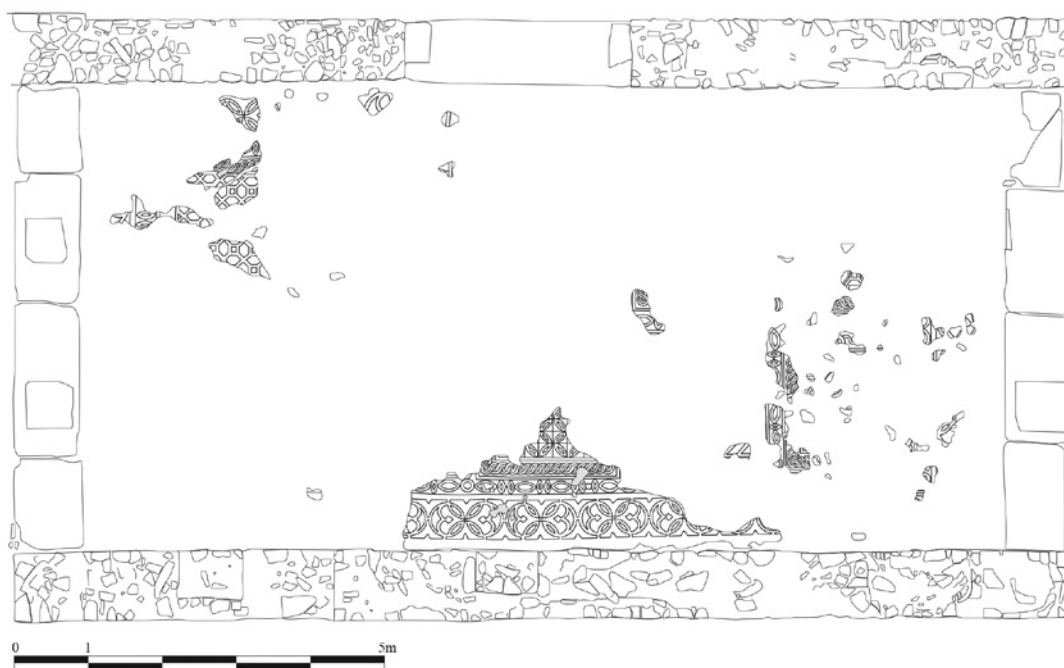
Квадратните паноа имаат засебни рамки кои се оформени од едноставна *guilloche* борудра изведена од две преплетени ленти поставени на црна заднина. Од десетте квадратни паноа кои го сочинувале мозаичкиот дизајн во нартексот, сочувани се остатоците од само три паноа. Првото и последното пано од источниот ред имале идентична декорација која се состои од октогони во интерсекција кои се оформени со бели ленти и црни контури, а за исполнување на внатрешноста се искористени окер-жолтеникави и розовкави тесери (сл.15). Централното пано од западниот ред е исполнето со мрежа од црни, жолтеникави и розовкави квадрати кои се декорирани со стилизирани четирилиста оформени со бели контури и жолтеникава или розовкава внатрешност (сл.16).

Едноставната мрежа од октогони во интерсекција која е искористена за декорирање на две (или можеби три) мозаички паноа од нартексот на базиликата, ја исполнува и површината од мозаикот во западниот коридор од Теодосијанската палата³³, а едноставна низа од октогони во интерсекција била изведена и во наосот на Епископската базилика. Овој дизајн се среќава и на други мозаици од Стоби, но единствено на мозаиците од Епископската базилика и Теодосијанската палата октогоните немаат дополнителна декорација. Уште еден декоративен елемент кој ги поврзува мозаиците од Епископската базилика и Теодосијанската палата е специфичната бордура од типот „bead and reel“, а идентична бордура била

³³ Мозаиците од Теодосијанската палата не се прецизно датирани, но најверојатно настанале во периодот од првата половина на V век. Сп. М. Тутковски, *Античките мозаици од Стоби*, 24-26. F. Hemans, *Late Antique Residences at Stobi, Yugoslavia*, Ph.D. dissertation, Boston University, Massachusetts 1986, 111 и R. Kolarik, *Mosaics from Antioch: Chronological Implications for other Region? 11th International Colloquium on Ancient Mosaics held in Bursa Turkey in 2009*, Istanbul 2011, 525, сметаат дека мозаиците настанале нешто подоцна, односно во периодот од средината до третата четвртина од V век.



Сл.11 Изглед на мозаикот од нартексот на Епископската базилика. Фотографија - М. Тутковски.
 Fig.11 Mosaic from the narthex of the Episcopal basilica. Photography by M. Tutkovski.



Сл.12 Цртеж на мозаикот од нартексот на Епископската базилика. Изработил - М. Тутковски.
 Fig.12 Drawing of the mosaic from the narthex of the Episcopal basilica. Drawing by M. Tutkovski.

изведена и на мозаикот од наосот во Гробјанската базилика (сл.17)³⁴.

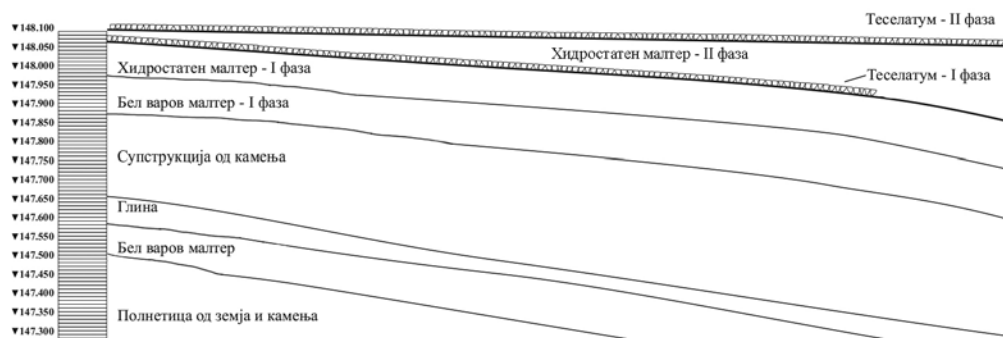
Финални соглеувања

Со археолошките истражувања под нивоата од наосот, јужниот кораб и нартексот од првата фаза на Епископската базилика е откриен многуброен археолошки материјал кој датира од периодот од средината до последната четвртина од V век.

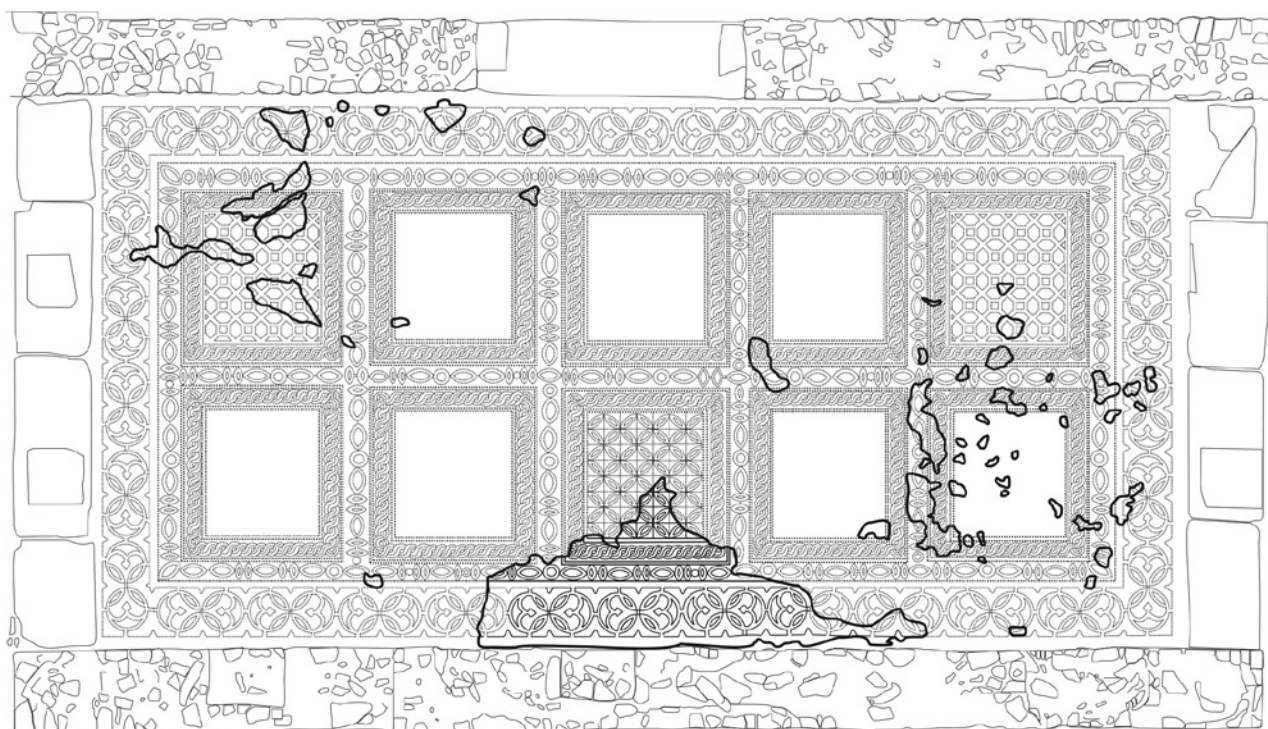
³⁴ R. Kolarik, *The Floor Mosaics*, 25-26.

Археолошките наоди од средината на векот го одредуваат времето во кое била разурната Старата епископска базилика, а керамичките наоди од последната четвртина на V век³⁵, го одреду-

³⁵ V. Anderson Stojanovic, *Stobi I. The Hellenistic and Roman Pottery*, Princeton 1992, 63, 168, 172-175, 182; C.S. Snively, *The Episcopal Basilica, the Via Sacra, and the Semicircular Court at Stobi*, R. Macedonia, *Niš & Byzantium* vol.10 (2012),186; Eadem, *The Episcopal Basilica at Stobi in Context*, *SAS IV* (2018), 288-290; R. Kolarik, *The Episcopal basilica at Stobi: The baptistery and Re-*



Сл.13 Пресек (З-И) на мозаичката супструкција во нартексот (детал). Изработил - М. Тутковски.
 Fig.13 Cross-section (W-E) of the mosaic substructure in the narthex (detail). Drawing by M. Tutkovski.



Сл.14. Делумна реконструкција на мозаикот од нартексот. Изработил - М. Тутковски.
 Fig.14 Partial reconstruction of the mosaic from the narthex. Drawing by M. Tutkovski

ваат terminus post quem за изградбата на првата фаза од Епископската базилика³⁶. Веднаш по из-

lated Structures, *Acta XV Congressus Internationalis Archaeologiae Christianae* (2013), 942; G. Pavlovski & S. Blaževska, *Archaeological Evidence*, 58-59.

³⁶ Во постарите публикации, првата фаза од Епископската базилика е датирана во периодот од првите децении, па сè до третата четвртина од V век. Види: R. Kolarik & M. Petrovski, *Technical observations on mosaics at Stobi, SAS II* (1975), 78-79; R. Kolarik, *The Episcopal Basilica at Stobi: The phases of mosaic decoration, SAS III* (1981), 63; Eadem, *The Floor Mosaics*, 50, C.S. Snively, *Articulation of Space in the Episcopal Basilica: The Collonades, SAS III* (1981), 163; J. Wiseman, *The early churches and the Christian community in Stobi, Mace-*

градбата на базиликата, односно кон крајот на V век биле поставени и мозаичките подови во сите простории од градбата. Анализите на техничко-технолошките, програмските и стилските карактеристики на мозаиците од наосот, нартексот и јужниот кораб на Епископската базилика, укажуваат на работата на едно мозаичарско ателје чија главна карактеристика е изработката на едноставни геометриски дизајни и орнаменти со скромна колористичка палета. Тргувајќи од досегашните сознанија и од компаративните анализи со останатите мозаици од Стоби, може да заклучиме дека мозаичарското ателје што ја извело подната деко-

donia, *Acta XIV Congressus Internationalis Archaeologiae Christianae*(2006), 798-799.



Сл.15 Мозаички фрагменти од северо-источниот дел во нартексот. Фотографија - М. Тутковски.
 Fig.15 Mosaic fragments from the north-east part of the narthex. Photography by M. Tutkovski.



Сл.16 Мозаички фрагменти од западниот дел во нартексот. Фотографија - М. Тутковски.
 Fig.16 Mosaic fragments from the west part of the narthex. Photography by M. Tutkovski.

рација во Епископската базилика, нешто подоцна, односно во почетокот на VI век било ангажирано и за изработка на мозаичните подови од Гробјанската базилика. Мозаичарите од ова ателје најверојатно биле инспирирани и презеле голем дел од декоративните шари и мотиви од мозаиците што ги краселе подовите во луксузната „Геодосијанска“ палата од Стоби.

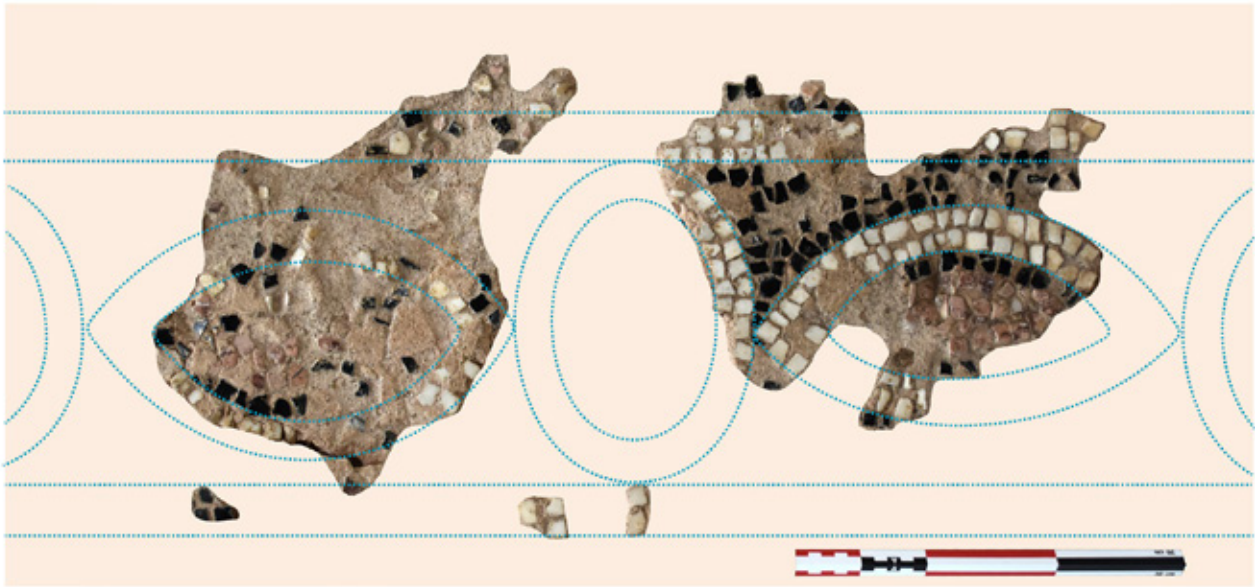
Оригиналната градба на Епископската базилика која била подигната кон крајот на V век не го издржала налетот на разорниот земјотрес што се случил неколку децении подоцна³⁷. Суперструкцијата на градбата претрпела сериозни оштетувања, а дел од ѕидовите биле урнати до темел³⁸.

³⁷ Точното време на земјотресот не може да се одреди со сигурност, но, според историските извори и археолошките наоди од повеќе градби во Стоби, може да се лоцира кон крајот на втората или во почетокот на третата деценија од VI век. Повеќе за археолошките ситуации и оштетувањата на градбите кои се предизвикани од земјотреси, види во: I. Mikulčić, Some New Factors in the History of Stobi, *SAS III* (1981), 205-229; 3. Георгиев, Тези и аргументи за некои моменти од историјата на Стоби, *KH* (38), 2012, 35-55; G. Pavlovski & S. Blaževska, *Archaeological evidence*, 55-67.

³⁸ Детално за оштетувањата на оригиналната градба во: R. Kolarik, *The Floor Mosaics*, 50-51.

Мозаичните подови од наосот и нартексот биле речиси целосно уништени, а големи оштетувања се регистрирани и на мозаикот од јужниот кораб. Веднаш потоа, односно во третата или во четвртата деценија од VI век, Епископската базилика била целосно реконструирана, а остатоците од мозаиците од првата фаза послужиле како супструкција за новата мозаична декорација³⁹ која била поставена во обновената катедрална црква во Стоби.

³⁹ Повеќе за мозаиците од втората фаза на Епископската базилика види во: R. Kolarik & M. Petrovski, *Technical observations*, 76-84; R. Kolarik, *The Floor Mosaics*, 73-76, 80-102.



Сл.17 Мозаички фрагмент од Гробјанската базилика во Стоби.

Фотографија и цртеж - М. Тутковски.

Fig.17 Mosaic fragment from the Cemetery basilica at Stobi.

Photography and drawing by M. Tutkovski

Кратенки

AJA - American Journal of Archaeology

ГСКА - Годишњак, Српска Краљевска академија

ГСНД - Гласник Скопског Научног Друштва

DOP - Dumbarton Oaks Papers

JFA - Journal of Field Archaeology

JÖAI - Jahreshefte des Österreichischen Archäologischen Instituts

МН - Македонско Наследство

SAS - Studies in the Antiquities of Stobi

Miško TUTKOVSKI

MOSAIC DECORATION FROM THE FIRST PHASE OF THE EPISCOPAL BASILICA IN STOBI

Summary

Episcopal basilica has a long history of excavations starting from 1918 when parts of the building were discovered by the German troops stationed in the region of Stobi during the WWI. Systematical archaeological excavations followed in the period of 1924-1934, when nearly entire surface of the Episcopal basilica and its features were discovered, but it was not before 1970s when this building was properly documented and published. During this period, researchers have identified two main phases in architecture and floor decoration of the building. They managed to uncover the entire surface of the basilica's second phase and its mosaic floors in the nave, south aisle and narthex. Floor levels from the first phase of the basilica were mainly revealed in 1970s and followed by new discoveries in 1980s. Thus, the opus tessellatum mosaic from the south aisle was entirely revealed during the archaeological campaigns in 1970 and 1972 and mortar imprints of opus sectile decoration were discovered in the presbyterium in 1975/6. These mosaics were properly documented and published in several reports and articles, but most of the publications are showing different phases of architectural remains and mosaic decoration on a single ground plan, i.e. second phase mosaics in the nave and narthex, together with the first phase mosaics in the presbyterium and south aisle of the basilica.

Later excavations of the Episcopal basilica have revealed remnants of mosaic decoration from the first phase in the nave and in the narthex. In 1985 small fragment of opus tessellatum mosaic was discovered in the nave, and in 2016 parts of mosaic decoration were discovered in the central room of the narthex. The mosaic from the nave was never published and mosaic from the narthex is only mentioned in previous publications. With the conclusion of the latest archaeological excavations in the Episcopal basilica (2016-2018), all features of the original building are completely revealed, thus making possible to examine all the mosaics and to create a proper ground plan of the Episcopal basilica showing the remnants of the architectural elements and floor decoration from the first phase. Detailed analyzes of the archaeological data and mosaic features from the building have shown that they are made by one mosaic atelier in the end of the fifth century. The same mosaicists, after the conclusion of their work in the Episcopal basilica, were appointed to create the mosaic decoration in the Cemetery basilica in Stobi. The mosaics that are attributed to this atelier have recognizable style and technique that comprises simple geometrical designs and motifs made of improperly cutted tesserae with scarce color palette.